

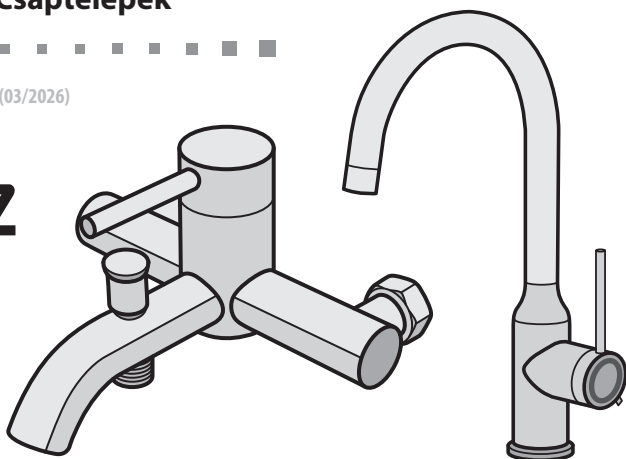
M U S A

U N I Q U E 

CZ / Vodovodní baterie
SK / Vodovodná batéria
HU / Csapterlepek

DE / Mischbatterie
EN / Faucets

Version 1 (03/2026)



VHODNÉ PRO PITNOU VODU
VHODNÉ PRE PITNÚ VODU
IVÓVÍZHEZ ALKALMAS
GEEIGNET FÜR TRINKWASSER
SUITABLE FOR DRINKING WATER

Původní návod k použití

Preklad pôvodného návodu na použitie

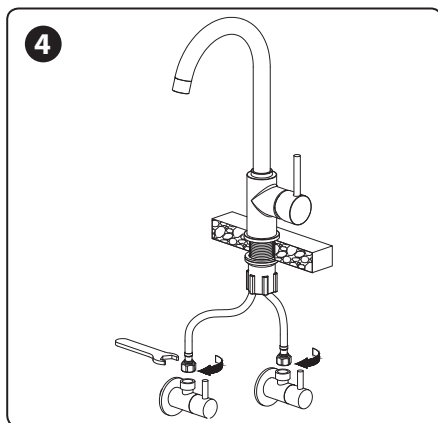
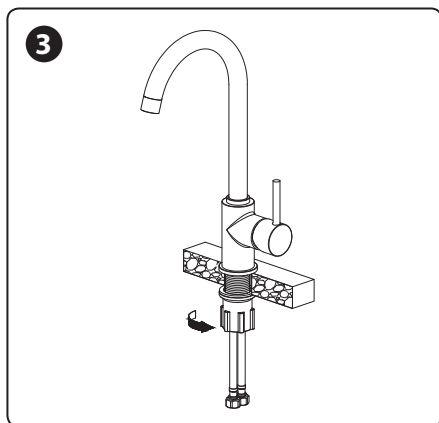
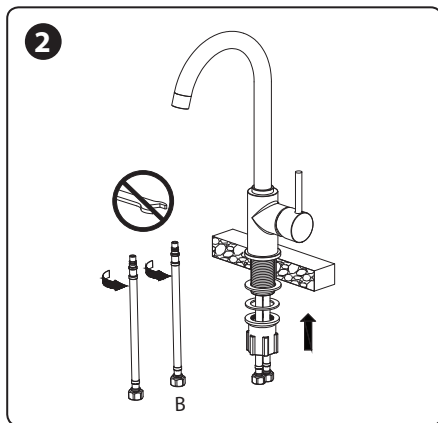
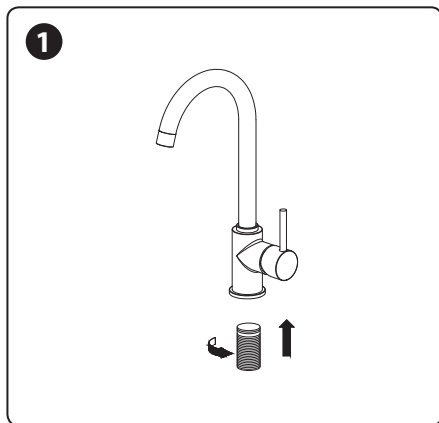
Az eredeti használati utasítás fordítása

Übersetzung der ursprünglichen Bedienungsanleitung

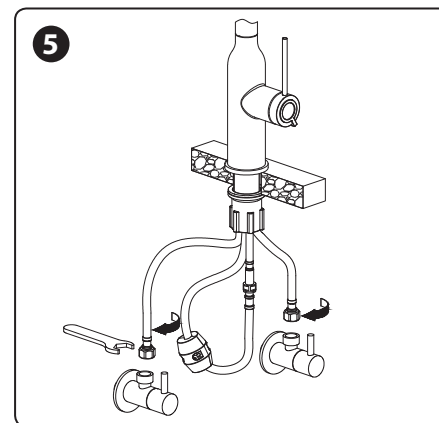
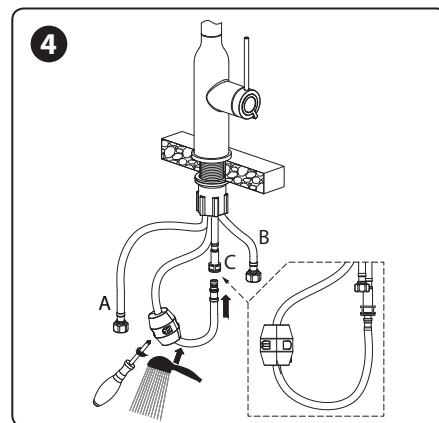
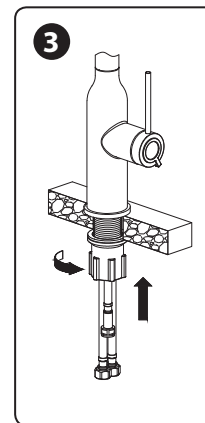
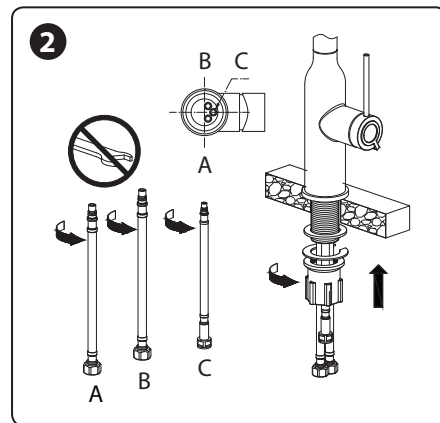
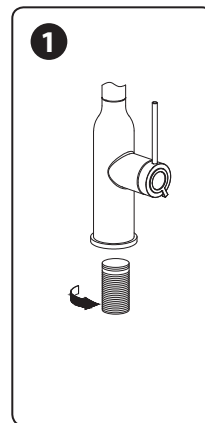
Translation of the original user's manual



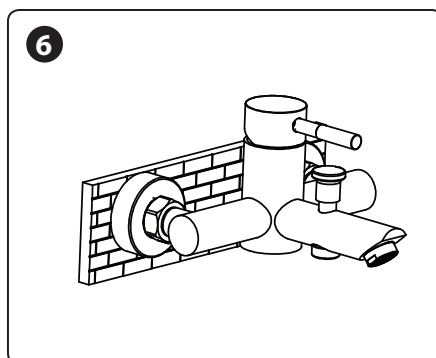
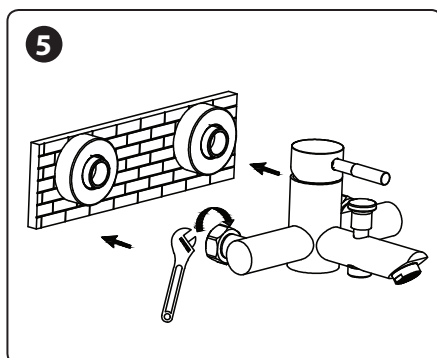
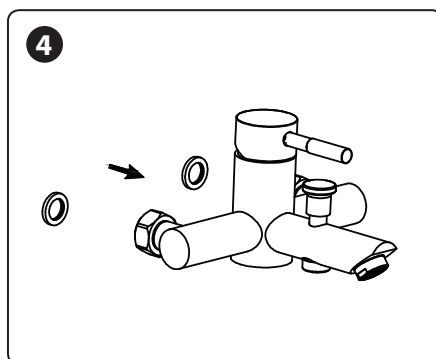
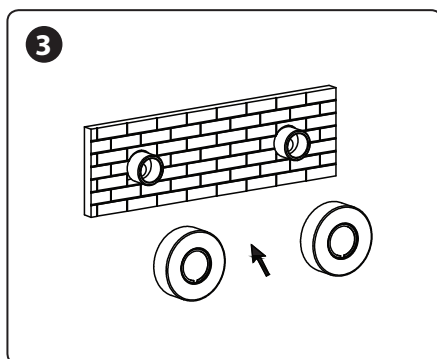
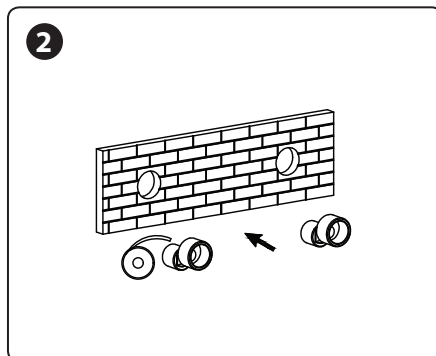
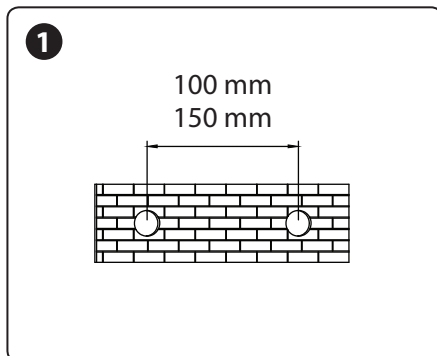
CZ / INSTALACE STOJÁNKOVÝCH BATERÍ BEZ SPRCHY
 SK / INŠTALÁCIA STOJANČEKOVÝCH BATÉRIÍ BEZ SPRCHY
 HU / ZUHANY NÉLKÜLI ÁLLÓ CSAPTELEP SZERELÉSE
 DE / INSTALLATION VON STANDARMATUREN OHNE DUSCHBE
 EN / INSTALLATION OF PILLAR WATER TAPS WITHOUT SHOWER



CZ / INSTALACE STOJÁNKOVÝCH BATERÍ SE SPRCHOU
 SK / INŠTALÁCIA STOJANČEKOVÝCH BATÉRIÍ SO SPRCHOU
 HU / ZUHANYOS ÁLLÓ CSAPTELEP SZERELÉSE
 DE / INSTALLATION VON STANDARMATUREN MIT DUSCHBE
 EN / INSTALLATION OF PILLAR WATER TAPS WITH SHOWER



CZ / INSTALACE NÁSTĚNNÝCH VODOVODNÍCH BATERÍ
 SK / INŠTALÁCIA NÁSTENNÝCH VODOVODNÝCH BATÉRIÍ
 HU / FALI CSAPTELEP SZERELÉSE
 DE / INSTALLATION VON WANDARMATUREN
 EN / INSTALLATION OF WALL-MOUNTED WATER TAPS



Úvod

Vážený zákazníku,

děkujeme za důvěru, kterou jste projevili značce MUSA UNIQUE zakoupením tohoto výrobku.

Výrobek byl podroben testům spolehlivosti, bezpečnosti a kvality předepsaných normami a předpisy Evropské unie.

S jakýmkoli dotazy se obraťte na naše zákaznické a poradenské centrum:

www.extol.cz info@madalbal.cz

Tel.: +420 577 599 777

Na trh dodává: Madal Bal a. s., Průmyslová zóna Příluky 244, 76001 Zlín, Česká republika

Datum vydání: 30. 3. 2026

I. Charakteristika – účel použití

- Odběr pitné vody (pro trvalý styk s pitnou vodou) a teplé vody ve stavbě.

II. Doporučené provozní a mezní parametry

Doporučená teplota	≤ 65°C
Max. teplota	≤ 70°C
Rozměry vodovodní baterie	viz. obrázek

na stránkách extol.eu po zadání čísla modelu baterie do vyhledávače

⚠ UPOZORNĚNÍ

- *) Je-li hydrostatický tlak (tj. tlak bez průtoku vody) ve vodovodním řadu trvale vyšší než 5 bar, pro vyšší bezpečnost a správnou funkci vodovodní baterie doporučujeme snížit tlak vody před vstupem do vodovodní baterie regulátorem tlaku (redukčním ventilem) na tlak 5 bar. Vyšší tlak může způsobovat hluchost a nadměrné opotřebení těsnění či kartuše.

III. Instalace a obsluha

- Montáž vodovodní baterie doporučujeme nechat provést odborně způsobilým instalatérem. Výrobce neodpovídá za škody vzniklé chybnou montáží.
- Před instalací baterie zkontrolujte baterii a přírodní hadičky vody (u stojánkových baterií), zda nejsou poškozeny.
- Zkontrolujte těsnění na přírodních hadičkách vody pro stojánkové baterie, zda není poškozeno a bezvadnost
- Po nainstalování baterii důkladně propláchněte.

a velikost těsnících kroužků, které jsou umístěny pod převlečnou maticí nástěnných vodovodních baterií nebo přírodních hadiček vody u stojánkových baterií. V případě potřeby je vyměňte za nové a bezvadné. Pokud součástí těsnění, které bude pod převlečnou maticí, není sítko, použijte těsnění se sítkem, aby se zabránilo vniknutí mechanických nečistot z vodovodního řadu do baterie a kartuše. Mohlo by dojít k jejich ucpání. Na takový druh poškození nelze uplatňovat nárok na bezplatnou záruční opravu. Pokud těsnění není vybaveno sítkem, musí být před vodovodní baterií na potrubí instalován filtr mechanických nečistot.

- Před instalací baterie z vodovodního řadu odstraňte nečistoty, např. odkalením a propláchnutím.
- Montáž baterie se liší dle typu, příslušný postup instalace je v obrázkové části.
- Na baterii je pozice pro teplou vodu označena červeně a pro studenou modře.
- Teplá voda tedy musí být přivedena do pozice červené barvy na páce a studená voda do pozice modré baterie.
- Pro utěsnění závitových spojů na závit navíňte v protisměru utahování šroubového spoje teflonovou pásku nebo polyamidovou těsnící nit. Závitové spoje přiměřeně dotáhněte.
- Hadičky šroubované do těla baterie zašroubujte rukou až do dosednutí těsnění a poté je jen lehce dotáhněte, přibližně o 1/4 otáčky. Nepoužívejte kleště ani jiné montážní nářadí. Nadměrné utažení může poškodit těsnění nebo závit.

⚠ UPOZORNĚNÍ

- Životnost baterie a kartuše se snižuje, je-li tvrdá voda nebo obsahuje-li sedimenty. Na tento druh poškození se nevztahuje nárok na záruční opravu/výměnu.
- Je-li ve vodovodním řádu tvrdá voda nebo obsahuje-li sedimenty, doporučujeme nechat odborně na vstupu vody do bytové jednotky/domu nainstalovat filtrační jednotku odstraňující sedimenty, snižující tvrdost vody a případně i zápach, chlór atd. za účelem zlepšení organoleptických vlastností vody. Sedimenty ve vodě a tvrdá voda zanáší vodovodní baterie, zásobní nádobu vody WC, bojleru, zkracuje jejich životnost atd.

⚠ UPOZORNĚNÍ

PRO STOJÁNKOVÉ BATERIE S HADIČKAMI

- Používají-li se k přívodu vody do baterie přírodní hadičky, doporučujeme je každé **3-4 roky vyměnit, aby nedošlo k prasknutí gumy uvnitř a k vytopení bytu, protože guma uvnitř podléhá stárnutí (je to přirozený proces), a tím se snižuje její odolnost vůči tlaku, nebo velmi doporučujeme zakoupit speciální nerezové hadičky značky Merabell, které jsou sice dražší, ale vydrží desítky let.**

IV. Čištění povrchu

- Baterie pravidelně čistěte měkkou textilií nebo houbičkou. K čištění nepoužívejte drátěnky a tekuté nebo práškový pyšek nebo jakékoli jiné abrazivní čisticí prostředky, poškodily by povrchovou úpravu. Nános vodního kamene odstraňte čisticím prostředkem na vodní kámen prodávaným v drogerii jako čisticí prostředek pro koupelny, který je však výrobcem doporučen pro nerezové povrchy a říd'te se pokyny uvedenými na přípravku, zejména ohledně požadovaného ředění, pokud je uvedeno. Povrch baterie postříkejte tímto přípravkem a nechte doporučenou dobu působit a pak povrch baterie důkladně opláchněte čistou vodou a osušte. Nenechávejte prostředek na těle baterie působit delší dobu, než je potřebné, dlouhodobé působení čisticího prostředku může povrchovou úpravu poškodit. Zamezte kontaktu povrchu baterie se silnými kyselinami, louhy (např. kyselina sírová, chlorovodíková, hydroxid sodný atd.) a jinými látkami se silnými korozivními účinky, jako jsou např. nedostatečně ředěné dezinfekční prostředky, roztoky soli atd. Tyto agresivní prostředky nenávratně poškozují povrchovou úpravu baterie.

V. Odstranění případných potíží

- Při používání baterie může dojít k uvolnění, opotřebenosti či poškození těsnění uvnitř spojů, případně zanesení kartuše či zpětných klapek rzí a/nebo vodním kamenem. V následující tabulce jsou uvedeny případné potíže a způsob odstranění závady.

Možná závada	Možná příčina	Odstranění závady
Uvolněná směšovací páka	Povolený šroub	Odstraňte plastový kryt na směšovací páce a pak dotáhněte šroubek zajišťující směšovací páku.
Kolem kartuše kape nebo protéká voda	Nedotažená kartuš	Odstraňte plastový kryt označující teplou a studenou vodu na směšovací páce, vyšroubujte šroubek upevňující tuto páku a páku sundejte. Odšroubujte objímku a klíčem na kartuše (obvykle je součástí příslušenství baterie) dotáhněte matici držící kartuš.
Směšovací pákou nelze přepínat mezi teplou a studenou vodou	Vadná kartuš	Vyměňte kartuš následujícím postupem. Uzavřete přívod vody do baterie, odstraňte plastový kryt na směšovací páce označující teplou a studenou vodu. Vyšroubujte šroubek zajišťující páku a sundejte ji. Odšroubujte objímku a klíčem na kartuše (obvykle je součástí příslušenství baterie) odšroubujte matici držící kartuš. Kartuš vyměňte za novou. Při vsazování nové kartuše dejte pozor, aby správně dosedla.
Kolem převlečné matice protéká voda (vztahuje se na nástěnné vodovodní baterie)	Etážové přípojky nejsou ve stejné rovině, uvolněný nadstavec pod převlečnou maticí.	Etážové přípojky dejte do správné polohy, uvolněný nadstavec pod převlečnou maticí dotáhněte klíčem.
Voda kape z ramínka baterie	Vadná nebo zanesená kartuš	Vyčistěte nebo vyměňte kartuš. Kartuš vyjměte výše popsaným způsobem.
Z baterie teče slabý proud vody	Zanesený perlátor, sítko těsnění na přívodu vody do baterie nebo jsou zaneseny zpětné klapky na přívodu vody u dřezových/umyvadlových baterií se sprchou nebo zpětná klapka v závitě pro připevnění sprchové hadice u koupelňových baterií. (jsou-li jimi baterie vybaveny).	Zkontrolujte perlátor v ramínku baterie, sítko těsnění na přívodu vody, případně zpětné klapky. V případě potřeby je vyčistěte nebo vyměňte za nové.
Po přepnutí přepínače pro přívod vody do sprchy teče voda také z ramínka (u vanových baterií se sprchou)	Opotřebené nebo vysmeklé těsnění v drážkách.	Odšroubujte klobouček přepínače mezi přívodem vody do sprchy a do vany, vyšroubujte klíčem osu přepínače a zkontrolujte stav těsnění v drážkách. Je-li těsnění vysmeklé, vraťte jej zpět. V případě poškození jej vyměňte za nové.
Nejde přepínat mezi výtokem do vany a sprchou (u vanových baterií se sprchou)	Nečistoty v závitě osy přepínače	Odšroubujte klobouček přepínače mezi přívodem vody do sprchy a do vany, montážním klíčem vyšroubujte osu přepínače a spojovací matici vyčistěte od nečistot.

⚠ UPOZORNĚNÍ

- Používejte pouze kartuš určenou do Vaší vodovodní baterie.
- Náhradní kartuši a další díly lze objednat u prodávajícího nebo v servisním středisku - viz kontakty na servis dále.

VI. Odpovědnost za vady - práva z vadného plnění (záruční podmínky)

ODPOVĚDNOST ZA VADY (ZÁRUKA)

- Na výrobek se vztahuje záruka (odpovědnost za vady) 2 roky od data prodeje. Požádá-li o to kupující, je prodávající povinen kupujícímu poskytnout záruční podmínky (práva z vadného plnění) v písemné formě dle zákona. Pokud je na obalu či v jiných propagačních materiálech uvedena na určitou část či vlastnost výrobku delší doba odpovědnosti za vady než dva roky, uplatní se pro tuto část či vlastnost tato delší doba.

ZÁRUKA SE NEVZTAHUJE NA DÁLE UVEDENÉ ZÁVADY, NEBOŽ SE NEJEDNÁ O VADY Z VÝROBY:

- Závady/škody, poškození vzniklé neodbornou montáží, nedodržením návodu na obsluhu, nevhodným čištěním

povrchu, opotřebením zboží obvyklým používáním, popřípadě na mechanická poškození způsobená uživatelem (tj. nevýrobní vady výrobku) apod.;

- Poruchy a závady vzniklé v důsledku usazování vodního kamene nebo znečištěnou vodou;
- Změny odstínu chromu a jiných povrchových úprav, které jsou způsobovány nevhodnými čisticími prostředky; poškození způsobené nesprávným zacházením, dopravou či nevhodným skladováním; škody vzniklé působením vnějších mechanických, teplotních či chemických vlivů, škody způsobené montáží baterie bez filtru a její následné poškození vlivem nečistot.

ZÁRUKNÍ A POZÁRUKNÍ SERVIS A POSKYTNUTÍ NÁHRADNÍCH DÍLŮ

Zajišťuje pouze servisní středisko Madal Bal a.s. v Praze na adrese
Madal Bal a.s. Letovská 532, 19900 Praha.

Pro opravu je nutné vodovodní baterie doručit na tuto adresu.

V případě dotazů nebo objednáni náhradních dílů napište e-mail na adresu:

servis@madalbal.cz (upřednostňováno) nebo pokud to není možné, zavolejte na tel.: **222 745 130**.



Prohlášení o shodě

- V případě potřeby je prohlášení o shodě součástí návodu k použití v elektronické formě, který je k dispozici ke stažení na webových stránkách extol.eu po zadání čísla položky do vyhledávače.

Úvod

Vážený zákazník,

ďakujeme za důvěru, ktorú ste prejavili značke MUSA UNIQUE kúpou tohto výrobku.

Výrobok bol podrobený testom spoľahlivosti, bezpečnosti a kvality predpísaným normami a predpismi Európskej únie.

S akýmkoľvek otázkami sa obráťte na naše zákaznicke a poradenské centrum:

www.extol.sk

Fax: +421 2 212 920 91 Tel.: +421 2 212 920 70

Na trh dodáva: Madal Bal s.r.o., Pod gaštanmi 4F, 821 07 Bratislava

Dátum vydania: 30. 3. 2026

I. Charakteristika – účel použitia

- Odber pitnej vody (pre trvalý styk s pitnou vodou) a teplej vody v stavbe.

II. Odporúčané prevádzkové a medzné parametre

Odporúčaná teplota	≤ 65 °C
Max. teplota	≤ 70 °C
Rozmery vodovodnej batérie	pozrite obrázok na stránkach extol.eu po zadani čísla modelu batérie do vyhľadávača

⚠ UPOZORNENIE

- *) Ak je hydrostatický tlak (t. j. tlak bez prietoku vody) vo vodovodnom systéme trvalo vyšší než 5 bar, pre vyššiu bezpečnosť a správnu funkciu vodovodnej batérie odporúčame znížiť tlak vody pred vstupom do vodovodnej batérie regulátorom tlaku (redukčným ventilom) na tlak 5 bar. Vyšší tlak môže spôsobovať hlučnosť a nadmerné opotrebenie tesnenia či kartuše.

III. Inštalácia a obsluha

- Montáž vodovodnej batérie odporúčame nechať vykonať odborne spôsobilým inštalatérom. Výrobca nezodpovedá za škody vzniknuté chybnou montážou.
- Pred inštaláciou batérie skontrolujte batériu a prívodné hadičky vody (pri stojančekových batériách), či nie sú poškodené.

- Skontrolujte tesnenie na prívodných hadičkách vody pre stojančekové batérie, či nie je poškodené a bezchybnosť a veľkosť tesniacich krúžkov, ktoré sú umiestnené pod prevlečnou maticou nástenných vodovodných batérií alebo prívodných hadičiek vody pri stojančekových batériách. V prípade potreby ich vymeňte za nové a bezchybné. Ak súčasťou tesnenia, ktoré bude pod prevlečnou maticou, nie je sitko, použite tesnenie so sitkom, aby sa zabránilo vniknutiu mechanických nečistôt z vodovodného rozvodu do batérie a kartuše. Mohlo by dôjsť k ich upchaniu. Na taký druh poškodenia nie je možné uplatňovať nárok na bezplatnú záručnú opravu. Ak tesnenie nie je vybavené sitkom, musí byť pred vodovodnou batériou na potrubí inštalovaný filter mechanických nečistôt.

- Pred inštaláciou batérie z vodovodného rozvodu odstráňte nečistoty, napr. odkalením a prepláchnutím.
- Montáž batérie sa líši podľa typu, príslušný postup inštalácie je v obrázkovej časti.
- Na batérii je pozícia pre teplú vodu označená červenou a pre studenú modro.
- Teplá voda teda musí byť privedená do pozície červenej farby na páke a studená voda do pozície modrej batérie.
- Na utesnenie závitových spojov na závit navíňte v protismere utáhovania skrutkového spoja teflonovú pásku alebo polyamidovú tesniacu niť. Závitové spoje primerane dotiahnite.
- Hadičky skrutkované do tela batérie zaskrutkujte rukou až do dosadnutia tesnenia a potom ich len ľahko dotiahnite, približne o 1/4 otáčky. Nepoužívajte kliešte

ani iné montážne náradie. Nadmerné utiahnutie môže poškodiť tesnenie alebo závit.

- Po nainštalovaní batériu dôkladne prepláchnite.

! UPOZORNENIE

- Životnosť batérie a kartuše sa znižuje, ak je tvrdá voda alebo ak obsahuje sedimenty. Na tento druh poškodenia sa nevzťahuje nárok na záručnú opravu/výmenu.
- Ak je vo vodovodnom systéme tvrdá voda alebo ak obsahuje sedimenty, odporúčame nechať odborné na vstupe vody do bytovej jednotky/domu nainštalovať filtračnú jednotku odstraňujúcu sedimenty, znižujúce tvrdosť vody a prípadne aj zápach, chlór atď. s cieľom zlepšenia organoleptických vlastností vody. Sedimenty vo vode a tvrdá voda zanášajú vodovodné batérie, zásobnú nádobu vody WC, bojlera, skraccujú ich životnosť atď.

! UPOZORNENIE

PRE STOJANČEKOVÉ BATÉRIE S HADIČKAMI

- Ak sa používajú na prívod vody do batérie prírodné hadičky, odporúčame ich každé **3 – 4 roky vymeniť, aby nedošlo k prasknutiu gumy vnútri a k vytopeniu bytu, pretože guma vnútri podlieha starnutiu (je to prirodzený proces), a tým sa znižuje jej odolnosť voči tlaku, alebo veľmi odporúčame kúpiť špeciálne antikorové hadičky značky Merabell, ktoré sú síce drahšie, ale vydržia desiatky rokov.**

IV. Čistenie povrchu

- Batérie pravidelne čistite mäkkou textúrou alebo hubkou. Na čistenie nepoužívajte drôtenky a tekutý alebo práškový sypký piesok alebo akékoľvek iné abrazívne čistiace prostriedky, poškodili by povrchovú úpravu. Nános vodného kameňa odstráňte čistiacim prostriedkom na vodný kameň predávaným v drogérii ako čistiaci prostriedok pre kúpeľne, ktorý je však výrobcom odporúčaný pre antikorové povrchy a riadte sa pokynmi uvedenými na prípravku, najmä čo sa týka požadovaného riešenia, ak je uvedené. Povrch batérie postriekajte týmto prípravkom a nechajte odporúčaný čas pôsobiť a potom povrch batérie dôkladne opláchnite čistou vodou a osušte. Nenechávajte prostriedok na tele batérie pôsobiť dlhší čas, než je potrebné, dlhodobé pôsobenie čistiaceho prostriedku môže povrchovú úpravu poškodiť. Zamedzte kontaktu povrchu batérie so silnými kyselinami, lúhmi (napr. kyselina sírová, chlorovodíková, hydroxid sodný atď.) a inými látkami so silnými korozívnymi účinkami, ako sú napr. nedostatočne riedené dezinfekčné prostriedky, roztoky soli atď. Tieto agresívne prostriedky nenávratne poškadzujú povrchovú úpravu batérie.

V. Odstránenie prípadných problémov

- Pri používaní batérie môže dôjsť k uvoľneniu, opotrebovaniu či poškodeniu tesnenia vnútri spojov, prípadne zaneseniu kartuše či spätných klapiek hrdzou a/alebo vodným kameňom. V nasledujúcej tabuľke sú uvedené prípadné problémy a spôsob odstránenia poruchy.

Možná porucha	Možná příčina	Odstránenie poruchy
Uvoľnená zmiešavacia páka	Povolená skrutka	Odstráňte plastový kryt na zmiešavacej páke a potom dotiahnite skrutku zaisťujúcu zmiešavaciu páku.
Okolo kartuše kvapká alebo preteká voda	Nedotiahnutá kartuša	Odstráňte plastový kryt označujúci teplú a studenú vodu na zmiešavacej páke, vyskrutkujte skrutku upevňujúcu túto páku a páku zložte. Odskrutkujte objímku a kľúčom na kartuše (obvykle je súčasťou príslušenstva batérie) dotiahnite maticu držiacu kartušu.
Zmiešavacou pákou nie je možné prepínať medzi teplou a studenou vodou	Chybná kartuša	Vymeňte kartušu nasledujúcim postupom. Uzavrite prívod vody do batérie, odstráňte plastový kryt na zmiešavacej páke označujúci teplú a studenú vodu. Vyskrutkujte skrutku zaisťujúcu páku a zložte ju. Odskrutkujte objímku a kľúčom na kartuše (obvykle je súčasťou príslušenstva batérie) odskrutkujte maticu držiacu kartušu. Kartušu vymeňte za novú. Pri vsádzaní novej kartuše dajte pozor, aby správne dosadla.
Okolo prevlečnej matice preteká voda (vzťahuje sa na nástenné vodovodné batérie)	Etážové prípojky nie sú v rovnakej rovine, uvoľnený nadstavec pod prevlečnou maticou.	Etážové prípojky dajte do správnej polohy, uvoľnený nadstavec pod prevlečnou maticou dotiahnite kľúčom.
Voda kvapká z ramienka batérie	Chybná alebo zanesená kartuša	Vyčistite alebo vymeňte kartušu. Kartušu vyberte vyššie opísaným spôsobom.
Z batérie tečie slabý prúd vody	Zanesený perlátor, sitko tesnenia na prívode vody do batérie alebo sú zanesené spätné klapky na prívode vody pri drezových/umývadlových batériách so sprchou alebo spätná klapka v záвите na pripojenie sprchovej hadice pri kúpeľňových batériách. (ak sú nimi batérie vybavené).	Skontrolujte perlátor v ramienku batérie, sitká tesnenia na prívode vody, prípadne spätné klapky. V prípade potreby ich vyčistite alebo vymeňte za nové.
Po prepnutí prepínača pre prívod vody do sprchy tečie voda aj z ramienka (pri vaňových batériách so sprchou)	Opotrebené alebo uvoľnené tesnenie v drážkach.	Odskrutkujte klobúčik prepínača medzi prívodom vody do sprchy a do vane, vyskrutkujte kľúčom os prepínača a skontrolujte stav tesnenia v drážkach. Ak je tesnenie uvoľnené, vráťte ho späť. V prípade poškodenia ho vymeňte za nové.

Možná porucha	Možná príčina	Odstránenie poruchy
Nedá sa prepínať medzi výtokom do vane a sprchou (pri vaňových batériách so sprchou)	Nečistoty v závite osi prepínača	Odskrutkujte klobúčik prepínača medzi prívodom vody do sprchy a do vane, montážnym kľúčom vyskrutkujte os prepínača a spojovaciu maticu vyčistite od nečistôt.

⚠ UPOZORNENIE

• Používajte iba kartušu určenú do vašej vodovodnej batérie.

• Náhradnú kartušu a ďalšie diely je možné objednať u predávajúceho alebo v servisnom stredisku – pozrite kontakty na servis ďalej.

VI. Zodpovednosť za chyby – práva z chybného plnenia (záručné podmienky)

ZODPOVEDNOSŤ ZA PORUCHY (ZÁRUKA)

• Na výrobok sa vzťahuje záruka (zodpovednosť za chyby) 2 roky od dátumu predaja. Ak o to kupujúci požiada, je predávajúci povinný kupujúcemu poskytnúť záručné podmienky (práva z chybného plnenia) v písomnej forme podľa zákona. Ak je na obale či v iných propagačných materiáloch uvedený na určitú časť či vlastnosť výrobku dlhší čas zodpovednosti za chyby než dva roky, uplatní sa pre túto časť či vlastnosť tento dlhší čas.

ZÁRUKA SA NEVZŤAHUJE NA ĎALEJ UVEDENÉ PORUCHY, PRETOŽE NEJDE O CHYBY Z VÝROBY:

• Poruchy/škody, poškodenia vzniknuté neodbornou montážou, nedodržením návodu na obsluhu, nevhod-

ným čistením povrchu, opotrebením tovaru obvyklým používaním, prípadne na mechanické poškodenia spôsobené používateľom (t. j. nevýrobné chyby výrobu) a pod.;

• Poruchy vzniknuté v dôsledku usadzovania vodného kameňa alebo znečistenou vodou;

• Zmeny odtieňa chrómu a iných povrchových úprav, ktoré sú spôsobované nevhodnými čistiacimi prostriedkami; poškodenia spôsobené nesprávnym zaobchádzaním, dopravou či nevhodným skladovaním; škody vzniknuté pôsobením vonkajších mechanických, teplotných či chemických vplyvov, škody spôsobené montážou batérie bez filtra a jej následné poškodenie vplyvom nečistôt.



Vyhlásenie o zhode

• V prípade potreby je vyhlásenie o zhode súčasťou návodu na použitie v elektronickej forme, ktorý je k dispozícii na stiahnutie na webových stránkach extol.eu po zadaní čísla položky do vyhľadávača.

Bevezető

Tisztelt Vevő!

Köszönjük Önnek, hogy megvásárolta az MUSA UNIQUE márka termékét.

A terméket az idevonatkozó európai előírásoknak megfelelően megbízhatósági, biztonsági és minőségi vizsgálatoknak vetettük alá.

Kérdéseivel forduljon a vevőszolgálatunkhoz és a tanácsadó központunkhoz:

www.extol.hu Fax: (1) 297-1270 Tel: (1) 297-1277

Forgalmazó: Madal Bal Kft., 1173 Budapest, Régvám köz 2. (Magyarország)

Kiadás dátuma: 2026. 3. 30.

I. A termék jellemzői és rendeltetése

• Ivóvíz és melegvíz vételezése épületek vízvezeték rendszeréből (folyamatos érintkezés ivóvízzel).

II. Ajánlott üzemeltetési és határérték paraméterek

Ajánlott vízhőmérséklet	≤ 65°C
Max. vízhőmérséklet	≤ 70°C
Csaptelep méretei	lásd az extol.eu weblapon, a termék rendelési számának a megadása után

⚠ FIGYELMEZTETÉS!

*) Amennyiben a vízvezetékben a hidrosztatikus víznyomás (az áramlás nélküli víznyomás) folyamatosan nagyobb 5 bar-nál, akkor a csaptelepek megfelelő és biztonságos működtetéséhez a csővezetékbe nyomáscsökkentő szelepet kell beépíteni, amely a víz nyomását 5 bar alá csökkenti. Az ennél nagyobb nyomás gyorsabb elhasználódását eredményezhetik.

III. Telepítés és használat

• A csaptelep szakszerű felszerelését bízva vízszelész szakemberre. A gyártó nem vállal felelősséget a szakszerűtlen szerelésből eredő károkért.

• A csaptelep felszerelése előtt ellenőrizze le a csaptelep, valamint a hajlékony tömlők (álló csaptelepeknél) sérülésmentességét.

• Ellenőrizze le a hajlékony tömlők gumi tömítéseit (álló csaptelepeknél), illetve a hollandi anyában található gumi tömítések sérülésmentességét, épségét és megfelelő mére-

tét. Szükség esetén a tömítéseket cserélje ki. Amennyiben a hollandi anyában csak hagyományos gumi tömítés található, akkor ezt lecserélheti szűrővel szerelt gumi tömítéssel is, mivel ez jobb védelmet biztosít a csaptelepnek és a kartusnak is. A szennyeződések felhalmozódása tömődést is okozhat. Az ilyen sérülésekre és hibákra a garancia nem vonatkozik. Amennyiben nem használ szűrőt, akkor a csőbe (a csaptelep előtt) építsen be egy szűrőt, amely a mechanikus szennyeződésekét kiszűri a vízből.

• A csaptelep felszerelése előtt a csőrendszerből (pl. öblítéssel) távolítsa el a lerakódott szennyeződésekét.

• A csaptelepek szerelése az adott csaptelep típusától függ (lásd az ábrás részt).

• A csaptelepen a meleg vizet piros, a hideg vizet kék szín jelzi.

• A meleg vizet a piros színnel, a hideg vizet a kék színnel megjelölt karhoz kell bekötni.

• A menetes csatlakozások tömítéséhez, a menet meghúzási irányával ellentétes irányban a menetre tekerjen szorosan teflonszalagot, vagy poliamid tömítőcérnát. A menetes csatlakozásokat ne húzza meg túl nagy erővel.

• A rugalmas tömlők menetes csomóját kézzel csavarozza a csaptelep menetes furatába (a tömítés felüléséig), majd a csatlakozást (kulccsal) csak kb. 1/4 fordulattal könnyedén húzza meg. A meghúzásához ne használjon fogót (vagy más hasonló szerszámot). Ha túl erősen húzza meg a csatlakozást, akkor a tömítés vagy a menet megsérülhet.

• A csaptelepet a felszerelés után alaposan öblítse át.

⚠ FIGYELMEZTETÉS!

• Amennyiben a víz túl kemény, vagy abban sok a szennyeződés, akkor ez jelentős mértékben csökkentheti a csaptelep (kartus) élettartamát. Az ilyen jellegű meghibásodásokra a garancia nem vonatkozik.

- Ha a vízellátó rendszerben kemény a víz, vagy üledékeket tartalmaz, akkor javasoljuk, hogy a vízóra után építtessen be egy szűrőegységet, amely kiszűri az üledékeket, lágyítja a vizet, és megszünteti a víz kellemetlen szagát (a lakásban használt víz érzékszervi tulajdonságainak a javítása érdekében). A vízben található üledékek eltömítik a vízvezeték rendszert, vízkövet képeznek a WC tartályban, bojlerben stb. és csökkentik a rendszer tartozékok élettartamát.

FIGYELMEZTETÉS A RUGALMAS TÖMLŐK-KEL BEKÖTÖTT ÁLLÓ CSAPTELEPEKHEZ

- Amennyiben a csaptelep rugalmas fémburkolatú tömlőkkel van a vízvezeték rendszerre bekötve, akkor javasoljuk, hogy **3-4 évente cserélje ki ezeket a rugalmas tömlőket, mert a tömlőben található gumi elöregedhet és megrepedhet (ami vízvízvárgást és anyagi károkat okozhat). Javasoljuk, hogy vásároljon kiváló minőségű (pl. Merabell) rozsdamentes hajlékony tömlőket, amelyek drágábbak, de több tíz évet is kibírnak (meghibásodás nélkül).**

IV. A külső felület megtisztítása

- A csaptelepeket rendszeresen tisztítsa meg puha ruhával vagy szivaccsal. A tisztításhoz ne használjon drótszivacsot

Meghibásodás	Lehetséges ok	Meghibásodások elhárítása
Laza kar	Meglazult a csavar	Távolítsa el a hőmérsékletet (hideg és meleg vizet) jelző műanyag dugót, majd a kart rögzítő csavart húzza meg.
A kartus mellett csepeg vagy folyik a víz	A kartus nincs megfelelően rögzítve	Távolítsa el a hőmérsékletet (hideg és meleg vizet) jelző műanyag dugót, majd a kart rögzítő csavart csavarozza ki és a kart vegye le. Csavarozza le a krómozott gyűrűt, majd a kartuson található sárgaréz anyát egy kulccsal (általában a csaptelekhez adott tartozék), húzza meg.
A kart nem lehet jobbra-balra mozgatni	A kartus meghibásodott	A kartust cserélje ki a következő módon. Zárja el a csaptelep előtti szelepeket, hogy ne legyen nyomás a csaptelepben. Távolítsa el a hőmérsékletet (hideg és meleg vizet) jelző műanyag dugót. A kart rögzítő csavart csavarozza ki és a kart vegye le. Csavarozza le a krómozott gyűrűt, majd a kartuson található sárgaréz anyát egy kulccsal (általában a csaptelekhez adott tartozék), húzza meg. A kartust cserélje ki. Ügyeljen az új kartus helyes behelyezésére.
A hollandi anya mellett víz vízárog ki (fali csaptelepeknél)	Az excenterek nincsenek egy vonalban, vagy valamelyik meglazult.	Az excentereket állítsa egy vonalba és húzza meg.

vagy súrolóport, illetve más agresszív és karcoló anyagot, amelyek a csaptelep felületében sérüléseket okozhatnak. A vízkő lerakódásokat drogéria szaküzletekben vásárolható, rozsdamentes fúrdőszobai eszközök és csaptelepek tisztításhoz ajánlott tisztítószerkeket és vízkő eltávolító készítményeket használjon. Feltétlenül tartsa be a szer gyártójának a felhasználási előírásait. A vízkő eltávolító szert permetezze a vízkőre és hagyja hatni (a használati útmutató szerint), majd a csaptelepet tiszta vízzel öblítse le. A szert ne hagyja túl hosszú ideig a csaptelep felületén, mert a felület károsodhat. Előzze meg, hogy a csaptelepek erős savakkal vagy lúgokkal (pl. kénsav, sósav, nátrium-hidroxid stb.) kerüljön kapcsolatba, mert az ilyen anyagok korróziót okozhatnak. Fontos, hogy az ilyen anyagokat tartalmazó szereket (pl. fertőtlenítőszer, sóoldatok stb.) mindig az előírások szerint hígítsa fel. A fenti anyagok maradandó sérüléseket okoznak a csaptelep külső felületén.

V. Meghibásodások elhárítása

- A csaptelep használata során lazulások, kopások, tömítés sérülések, szennyeződések, rozsdás, vagy vízkő okozta kartus tömődések következhetnek be. A következő táblázat az esetleges meghibásodásokat és problémákat, valamint azok megszüntetését tartalmazza.

Meghibásodás	Lehetséges ok	Meghibásodások elhárítása
A víz csepeg a csapból	A kartus rossz vagy abban szennyeződés van	Cserélje ki, vagy tisztítsa meg a kartust. A kartust a fent leírt módon vegye ki.
A csapból vékony sugárban víz folyik ki	A perlator vagy a csaptelep bemenetén a szítás tömítőgyűrű eldugult, illetve a csaptelep, vagy a kádtöltő és zuhanyozó csaptelep esetében (a tömlő rögzítő menetben) a visszacsapó szelep eldugult. (ha ilyen van a csaptelepben).	Ellenőrizze le a perlator, a szítás tömítőgyűrűt (illetve a visszacsapó szelepet). Ha a tisztítás nem segít, akkor az alkatrészt cserélje ki.
A váltókapcsoló átkapcsolása után a víz a zuhanyrózsából és a kádtöltőből is folyik	A tömítőgyűrűk elkoptak vagy elmozdultak a horonyból.	Csavarozza le a váltókapcsoló fejét a csaptelepen, csavarozza ki kulccsal a váltókapcsolót, ellenőrizze le a gumigyűrűk állapotát és helyzetét. A kicsúszott gyűrűt tegye vissza a horonyba. Sérülés esetén a gumigyűrűt cserélje ki.
Nem lehet átkapcsolni a zuhanyrózsa és a kádtöltő között (zuhanyos kádtöltő csaptelepnél)	Szennyeződés van a váltókapcsolóban	Csavarozza le a váltókapcsoló fejét a csaptelepen, csavarozza ki kulccsal a váltókapcsolót, ellenőrizze le és tisztítsa ki.

FIGYELMEZTETÉS!

- A csaptelepbe csak eredeti és megfelelő méretű kartust építsen be.
- Pót kartust a csaptelep eladójánál vagy a márkaszervízben vásárolhat (lásd a szervíz kapcsolatknál).

VI. Termékhiba felelősség - termékhibából következő jogok (garanciális feltételek)

TERMÉKHIBA FELELŐSSÉG (GARANCIA)

- A termékre (az áruhiba felelősség alapján) az eladástól számított 2 év garanciát adunk. Amennyiben a vevő tájékoztatást kér a garanciális feltételekről (termékhiba felelősségről), akkor az eladó ezt az információt írásos formában köteles kiadni (a vonatkozó törvény szerint). Amennyiben a termék csomagolásán vagy valamilyen kapcsolódó marketing anyagban, az áruhiba felelősség garancia a termék valamely részére vagy a termék valamelyik tulajdonságára meghaladja a két évet, akkor erre a részre ez a hosszabb garancia érvényes.

AZ ALÁBBI MEGHIBÁSODÁSOKRA NEM VONATKOZIK A GARANCIA (EZEK NEM GYÁRTÁSI HIBÁK):

- a szakszerűtlen felszerelésből, a használati útmutató be nem tartásából, a felület nem megfelelő tisztításából, a szaksz-

zerűtlen javításból, illetve a termék normál használatából (pl. a tömítések elhasználódásából) eredő hibákra, továbbá a felhasználó által okozott mechanikus sérülésekre stb.;

- a vízkő lerakódás vagy a vízben található szennyeződések miatt bekövetkező hibákra;
- a krómózás vagy a felület színváltozásaira (amelyet például nem megfelelő tisztítószer okoznak); a szűrőszita nélküli felszerelések miatt bekövetkező belső sérülésekre; mechanikus vagy vegyi hatások, illetve szélsőséges hőmérséklet okozta sérülésekre; a nem megfelelő termékkezelés, szállítás vagy tárolás miatt bekövetkező sérülésekre; a vízvezetékben található szennyeződések okozta sérülésekre.



Megfelelőségi nyilatkozat

- A teljes EU megfelelőségi nyilatkozat az elektronikus formátumú használati útmutató része, amely letölthető az extol.eu weblapról, a csaptelep rendelési számának a megadása után.

Einleitung

Sehr geehrter Kunde,

wir bedanken uns für Ihr Vertrauen, dass Sie der Marke MUSA UNIQUE durch den Kauf dieses Produktes geschenkt haben. Das Produkt wurde Zuverlässigkeits-, Sicherheits- und Qualitätstests unterzogen, die durch Normen und Vorschriften der Europäischen Union vorgeschrieben werden.

Im Falle von jeglichen Fragen wenden Sie sich bitte an unseren Kunden- und Beratungsservice:

www.extol.eu

Wird auf den Markt geliefert von: Madal Bal a. s., Průmyslová zóna Příluky 244, 76001 Zlín, Tschechische Republik
Herausgegeben am: 30. 3. 2026

I. Charakteristik – Verwendungszweck

- Auslass von Trinkwasser (für den dauerhaften Kontakt mit Trinkwasser) und Warmwasser in Gebäuden.

II. Empfohlene Betriebs- und Grenzwerte

Empfohlene Temperatur	≤ 65°C
Max. Temperatur	≤ 70°C

Die Abmessungen der Mischbatterie finden Sie auf der Website extol.eu. Geben Sie dazu die Modellnummer der Mischbatterie in die Suchmaschine ein.

! HINWEIS

- *) Ist der hydrostatische Druck (d. h. Druck ohne Wasserdurchfluss) in der Wasserleitung dauerhaft höher als 5 bar, empfehlen wir für eine sichere und richtige Funktion der Mischbatterie den Wasserdruck vor dem Eintritt in die Mischbatterie mit einem Druckregler (Reduktionsventil) auf 5 bar zu reduzieren. Ein höherer Druck kann zu Geräuschentwicklung und übermäßigem Verschleiß der Dichtung oder der Kartusche führen.

III. Installation und Bedienung

- Wir empfehlen, die Mischbatterie von einem qualifizierten Installateur einbauen zu lassen. Der Hersteller haftet für keine Schäden, die durch eine unsachgemäße Montage entstehen.

- Überprüfen Sie vor der Installation die Mischbatterie und die Anschlussleitungen (bei Standarmaturen) auf Beschädigungen.
- Überprüfen Sie die Dichtungen an den Anschlussleitungen bei Standarmaturen auf Beschädigungen und die Unversehrtheit sowie die Größe der Dichtungsringe, die sich unter der Überwurfmutter bei Wandarmaturen oder an den Anschlussleitungen bei Standarmaturen befinden. Wechseln Sie diese im Bedarfsfall gegen neue einwandfreie Originaldichtungen aus. Falls die Dichtung unter der Überwurfmutter kein Sieb enthält, verwenden Sie eine Dichtung mit Sieb, um zu verhindern, dass mechanische Verunreinigungen aus der Wasserleitung in die Armatur und die Kartusche gelangen. Diese könnten sich verstopfen. Auf diese Art der Beschädigung kann keine kostenlose Garantiereparatur geltend gemacht werden. Wenn die Dichtung nicht mit einem Sieb ausgestattet ist, muss ein Filter gegen mechanischen Schmutz vor der Mischbatterie an der Leitung installiert werden.
- Vor der Installation der Mischbatterie entfernen Sie Verunreinigungen aus der Wasserleitung, z. B. durch Entschlammung und Durchspülung.
- Die Montage der Mischbatterie unterscheidet sich je nach dem Typ; die entsprechende Vorgehensweise finden Sie im Bildteil.
- Auf der Batterie ist die Position für warmes Wasser mit roter Farbe und für kaltes Wasser mit blauer Farbe gekennzeichnet.
- Das Warmwasser muss also an die rote Markierung und das Kaltwasser an die blaue Markierung angeschlossen werden.

- Um die Gewindeverbindungen abzudichten, wickeln Sie Teflonband oder Polyamid-Dichtungsfaden entgegengesetzt dem Anzug der Schraubverbindung auf das Gewinde. Ziehen Sie die Gewindeverbindungen angemessen fest.
- Schrauben Sie die Anschlusschläuche von Hand in die Mischbatterie bis zum Anschlag der Dichtung ein und ziehen Sie sie anschließend nur leicht etwa um eine Vierteldrehung fest. Verwenden Sie keine Zangen oder andere Montagewerkzeuge. Übermäßiges Anziehen kann die Dichtung oder das Gewinde beschädigen.
- Nach der Installation muss die Batterie gründlich gespült werden.

! HINWEIS

- Die Lebensdauer der Batterie und der Kartusche verkürzt sich, wenn das Wasser hart ist oder durch Sedimente verschmutzt ist. Für diese Art der Beschädigung besteht kein Anspruch auf eine Garantiereparatur/Austauschen.
- Wenn das Wasser in der Wasserleitung hart ist oder Sedimente enthält, empfehlen wir, am Eingang der Wasserleitung in die Wohnung/das Haus eine Filteranlage zu installieren, die Sedimente zurückhält, die Wasserhärte senkt und eventuell auch Gerüche, Chlor usw. beseitigt und so die organoleptischen Eigenschaften des Wassers verbessert. Durch Sedimente im Wasser und hartes Wasser werden Mischbatterien, WC-Spülkasten und Boiler verstopft und ihre Lebensdauer verkürzt sich.

! HINWEISE

ZU STANDARMATUREN MIT SCHLÄUCHEN

- Wenn für die Wasserzufuhr zur Mischbatterie Schläuche verwendet werden, empfehlen wir, diese alle **3–4 Jahre auszutauschen, um zu verhindern, dass der Gummi im Inneren reißt und Wasser in die Wohnung austritt, da der Gummi im Inneren natürlicherweise altert, wodurch sich auch seine Druckbeständigkeit verringert. Wir können jedoch sehr den Kauf spezieller Edelstahlschläuche der Marke Merabell empfehlen, die zwar teurer sind, aber jahrzehntelang halten.**

IV. Oberflächenreinigung

- Reinigen Sie die Mischbatterie regelmäßig mit einem weichen Tuch oder Schwamm. Verwenden Sie zur Reinigung keine Scheuerschwämme, keinen flüssigen oder pulverförmigen Schleifsand oder andere scheuernde Reinigungsmittel, da diese die Oberflächenbeschichtung beschädigen würden. Entfernen Sie Kalkablagerungen mit einem Kalkreiniger für das Bad, der in Drogerien erhältlich ist und vom Hersteller für Edelstahloberflächen empfohlen wird, und befolgen Sie die auf dem Produkt angegebenen Anweisungen, insbesondere hinsichtlich der gegebenenfalls angegebenen erforderlichen Verdünnung. Besprühen Sie die Oberfläche der Mischbatterie mit diesem Mittel und lassen Sie es für die empfohlene Zeit einwirken. Spülen Sie danach die Oberfläche ab. Lassen Sie das Reinigungsmittel nicht länger als nötig auf die Mischbatterie einwirken, da eine längere Einwirkzeit die Oberflächenbeschichtung beschädigen kann. Vermeiden Sie den Kontakt der Oberfläche der Mischbatterie mit starken Säuren, Laugen (z. B. Schwefelsäure, Salzsäure, Natriumhydroxid usw.) und anderen stark korrosiven Substanzen wie z. B. unzureichend verdünnten Desinfektionsmitteln, Salzlösungen usw. Diese aggressiven Mittel beschädigen die Oberflächenbeschichtung der Batterie irreparabel.

V. Beseitigung etwaiger Probleme

- Bei der Benutzung der Batterie kann sich die Dichtung in den Verschraubungen lösen, verschleifen oder beschädigen, ggf. können sich die Kartusche oder die Rückschlagklappen mit Rost und/oder Kalkablagerungen verstopfen. In der folgenden Tabelle sind mögliche Probleme und die entsprechenden Lösungen aufgeführt.

Mögliche Störung	Mögliche Ursache	Störungsbehebung
Gelöster Mischhebel	Lockere Schraube	Entfernen Sie den Kunststoffdeckel auf dem Mischhebel und ziehen Sie dann die Schraube an, die den Mischhebel sichert.
Um die Kartusche herum tropft oder läuft Wasser durch	Nicht angezogene Kartusche	Entfernen Sie den Kunststoffdeckel mit dem Symbol für kaltes und warmes Wasser, demontieren Sie die Schraube, die den Mischhebel sichert und nehmen Sie den Hebel ab. Schrauben Sie die Hülse ab und mit dem Kartuschenschlüssel (normalerweise ist er Bestandteil des Batteriezubehörs) ziehen Sie die Mutter an, die die Kartusche in Position hält.
Mit dem Mischhebel kann nicht zwischen Warm- und Kaltwasser umgeschaltet werden	Kaputte Kartusche	Tauschen Sie die Kartusche auf folgende Weise aus. Schließen Sie die Wasserzufuhr zur Batterie, demontieren Sie den Kunststoffdeckel mit dem Symbol für kaltes und warmes Wasser auf dem Mischhebel. Demontieren Sie die Schraube, die den Mischhebel sichert, und nehmen Sie den Hebel ab. Schrauben Sie die Hülse ab und mit dem Kartuschenschlüssel (normalerweise ist er Bestandteil des Batteriezubehörs) lösen Sie die Mutter, die die Kartusche in Position hält. Tauschen Sie die Kartusche durch eine neue ein. Beim Einsetzen der neuen Kartusche achten Sie auf ihren richtigen Sitz.
Um die Überwurfmutter fließt Wasser aus (bei Wandarmaturen)	Etagen-Anschlüsse sind nicht in gleicher Ebene, lose Verlängerung unter der Überwurfmutter.	Bringen Sie die Etagen-Anschlüsse in die richtige Position und ziehen Sie die gelöste Verlängerung unter der Überwurfmutter mit einem Schraubenschlüssel fest.
Wasser tropft aus Batteriehahn	Kaputte oder zugesetzte Kartusche	Reinigen Sie die Kartusche oder tauschen Sie sie aus. Demontieren Sie die Kartusche auf die obig angeführte Weise.
Aus der Batterie läuft nur ein schwacher Wasserstrahl heraus	Zugesetzter Perlstrahler oder Dichtungssieb am Wasserzulauf in die Mischbatterie oder zugesetzte Rückschlagklappe am Wasserzulauf bei Mischbatterien für Küche und Waschbecken mit Brause oder zugesetzte Rückschlagklappe im Gewinde zur Befestigung des Brausenschlauchs im Badezimmer, sofern die Mischbatterie einen solchen besitzt. sofern die Mischbatterie einen solchen besitzt.	Überprüfen Sie den Perlstrahler im Wasserhahn, die Siebe der Dichtungen am Wasserzulauf sowie gegebenenfalls das Rückschlagventil. Im Bedarfsfall führen Sie eine Reinigung durch oder tauschen Sie sie gegen neue ein.

Mögliche Störung	Mögliche Ursache	Störungsbehebung
Nach dem Umschalten der Wasserzufuhr zur Brause fließt das Wasser auch aus dem Wasserhahn (bei Wannearmaturen mit Dusche)	Abgenutzte oder verrutschte Dichtung in den Nuten.	Schrauben Sie den Kopf des Wahlschalters zwischen der Wasserzuleitung in die Brause und Badewanne, mit einem Maulschlüssel schrauben Sie die Achse des Schalters heraus und kontrollieren Sie den Zustand der Dichtungen in den Nuten. Ist die Dichtung verrutscht, setzen Sie sie wieder zurück in die Nuten. Ist die Dichtung beschädigt, tauschen Sie sie gegen eine neue ein.
Die Umschaltung des Wasserausflusses in die Badewanne und in die Brause funktioniert nicht (bei Wannearmaturen mit Dusche)	Schmutz im Gewinde der Wahlschalterachse	Schrauben Sie den Kopf des Umschalters des Wasserausflusses in die Badewanne und in die Brause ab und schrauben Sie mit einem Montageschlüssel die Achse des Umschalters heraus und entfernen Sie den Schmutz aus der Verbindungsmutter.

HINWEIS

- Benutzen Sie nur eine Kartusche, die für Ihre Mischbatterie bestimmt ist.
- Ersatzkartuschen und weitere Ersatzteile können beim Verkäufer oder im Servicecenter bestellt werden – siehe Kontaktdaten des Kundendienstes weiter unten.

VI. Haftung für Mängel – Rechte auf Grund fehlerhafter Leistungen (Garantiebedingungen)

HAFTUNG FÜR MÄNGEL (GARANTIE)

- Auf das Produkt bezieht sich eine Garantie (Haftung für Mängel) in der Länge von 2 Jahren ab Kaufdatum. Sofern dies der Käufer verlangt, ist der Verkäufer verpflichtet, dem Käufer die Garantiebedingungen (Rechte bei mangelhafter Leistung) in Schriftform laut Gesetz zu gewähren. Wenn auf der Verpackung oder in anderen Werbematerialien für ein bestimmtes Teil oder eine bestimmte Eigenschaft des Produkts eine längere Gewährleistungsfrist als zwei Jahre angegeben ist, gilt für dieses Teil oder diese Eigenschaft die längere Frist.

Die GARANTIE GILT NICHT FÜR DIE NACHSTEHEND AUFGEFÜHRTE MÄNGEL, DA ES SICH NICHT UM FABRIKATIONSMÄNGEL HANDELT:

- Mängel/Schäden, die durch unsachgemäße Montage, Nichtbeachtung der Bedienungsanleitung, ungeeignete

- Oberflächenreinigung, Abnutzung der Ware durch üblichen Gebrauch oder durch vom Benutzer verursachte mechanische Beschädigungen usw. entstanden sind (d. h. nicht herstellungsbedingte Produktmängel);
- Störungen und Mängel infolge von Kalkablagerungen oder verunreinigtem Wasser;
- Verfärbungen des Chroms und anderer Oberflächenbeschichtungen, die durch ungeeignete Reinigungsmittel verursacht werden; Beschädigungen durch unsachgemäße Handhabung, Transport oder Lagerung; Schäden, die durch äußere mechanische, thermische oder chemische Einflüsse entstehen; Schäden, die durch den Einbau der Mischbatterie ohne Filter und deren anschließende Beschädigung durch Verunreinigungen verursacht werden.



Konformitätserklärung

- Der vollständige Wortlaut der EU-Konformitätserklärung ist Teil der elektronischen Gebrauchsanweisung, die auf der Website extol.eu nach Eingabe der Artikelnummer heruntergeladen werden kann.

Introduction

Dear customer,

Thank you for the confidence you have shown in the MUSA UNIQUE brand by purchasing this product.

This product has been tested for reliability, safety and quality according to the prescribed norms and regulations of the European Union.

Contact our customer and consulting centre for any questions at:

www.extol.eu

Supplied to the market by: Madal Bal a. s., Průmyslová zóna Příluky 244, 76001 Zlín, Czech Republic.

Date of issue: 30. 3. 2026

I. Description – purpose of use

- Delivery of potable water (for constant contact with potable water) and hot water inside a building.

II. Recommended operating and threshold parameters

Recommended temperature	≤ 65°C
Max. temperature	≤ 70°C
Dimensions of the water tap	see figure
on the website extol.eu after entering the part number of the water tap into the search box	

⚠ ATTENTION

*) If the hydrostatic pressure (i.e. pressure without flowing water) in the water mains is permanently greater than 5 bar, it is recommended, for increased safety and correct function of the water tap, to reduce the water pressure before entry into the water tap by means of a pressure regulator (pressure reducing valve) to a pressure of 5 bar. Higher pressure may cause noisiness and excessive wear of the gasket seals or cartridge.

III. Installation and operation

- We recommend having the water tap installed by a professionally qualified plumber. The manufacturer takes no responsibility for damages arising from faulty installation.

- Prior to installing the water tap, inspect the water tap and water supply hoses (on stand type water taps) for damage.
- Check the gasket seal on the water supply hoses for pillar water taps for damage and flawlessness and the size of the gasket o-rings that are located under the cap nut of wall-mounted water taps or water supply hoses on pillar water taps. If necessary, replace them with new ones in perfect condition. In the event that a screen is not part of the gasket seal located under the cap nut, use a gasket seal with a screen to prevent mechanical particles from entering into the water tap and cartridge from the water mains. Otherwise they could become clogged. This type of damage is not covered by the warranty, i.e. right to a free repair. If the gasket seal is not fitted with a filtration screen then a mechanical particle filter must be installed on the water pipe system before the water tap.
- Prior to installing the water tap, remove all particles from the water mains, e.g. by purging solid particles and rinsing.
- The installation of the water tap depends on its type and the respective installation procedure is shown in the figures section.
- On the tap, the position for hot water is marked in red and for cold water in blue.
- Thus, hot water must be supplied to the position marked red on the lever and the cold water to the position marked blue on the water tap.
- To seal the threaded connections, wind Teflon tape or polyamide sealing thread anti-clockwise on to the

thread. Tighten the threaded connections with appropriate force.

- Screw the hoses that are screwed into the body of the water tap by hand until seated on the gasket seal and then only lightly tighten by 1/4 of a turn. Do not use pliers or any other work tools. Excessive tightening may damage the gasket seal or the thread.

- After installing the tap, flush it out thoroughly.

⚠ ATTENTION

- The lifetime of the tap and cartridge is reduced if the water is hard or if it contains sediments. This type of damage is not covered by the right to a warranty repair/ replacement.
- In the event that the water in the mains water supply is hard or if it contains sediments, we recommend the professional installation of a filtration unit for the removal of the sediments, reduction of water hardness and, potentially, also odours at the point where water supply enters the apartment/house for the purpose of improving the water's organoleptic properties. Sediments contained in water and hard water will clog the water tap, the water tank of toilets, boilers and shorten their lifetime, etc.

⚠ ATTENTION

FOR PILLAR WATER TAPS WITH HOSES

- When using hoses to supply water to the water tap, we recommend their replacement every **3-4 years in order to prevent the internal rubber from cracking, resulting in flooding of the residence because the internal rubber is subject to ageing (this is a natural process), which also reduces their resistance against pressure, or we strongly recommend purchasing special stainless steel hoses of the Merabell brand, which are more expensive but which last for decades.**

IV. Cleaning the surface

- Regularly clean the water taps using a soft textile or sponge. Do not use steel wool, or liquid or loose sand or any other abrasive cleaning products since these would damage the surface of the tap. Remove the accumulated water limescale deposits using a water limescale removal product that is sold in pharmacies as a cleaning product for bathrooms, which is, however, recommended by the manufacturer for use on stainless steel surfaces, and follow the instructions provided on the product, namely in respect to the required dilution ratio, if specified. Spray the surface of the tap with the limescale remover and allow it to act for the recommended time and then thoroughly wash the surface of the tap using clean water and then dry it. Do not leave the cleaning product to act on the body of the water tap for longer than is necessary since if the cleaning product acts on the surface of the water tap for an extended period of time, it may damage it. Prevent the surface of the water tap from coming into contact with strong acids, lyes and abrasives (e.g. sulphuric acid, hydrochloric acid, sodium hydroxide, etc.) and other substances with strong corrosive effects, such as for example insufficiently diluted disinfectants, salt solutions, etc. These aggressive agents cause irreparable damage the surface of the tap.

V. Troubleshooting

- Using the tap may result in gasket seals at the contact points coming loose, wearing out or being damaged, and the cartridge or back flap may be clogged with rust and/or limescale. The following table presents possible problems and methods for troubleshooting defects.

Possible defect	Possible cause	Remedy
Loose mixing lever	Loosened screw	Remove the plastic cover on the mixing lever and then tighten the mixing lever fastening screw.
Water is dripping or flowing around the cartridge	Cartridge is not fully tightened	Remove the plastic cover marking hot and cold water on the mixing lever, screw out the mixing lever fastening screw and remove the lever. Screw out the collar and use the cartridge wrench (usually supplied with the tap) to tighten the cartridge fastening nut.
It is not possible to switch between hot and cold water using the mixing lever.	Faulty cartridge	Replace the cartridge as follows. Shut off the water supply to the tap. Remove the plastic cover on the mixing lever marking the hot and cold water. Screw out the lever fastening screw and remove the lever. Screw out the collar and use the cartridge wrench (usually supplied with the tap) to screw off the cartridge fastening nut. Replace the cartridge with a new one. When inserting a new cartridge, make sure that it is correctly seated.
Water is flowing around the cap nut (applies to wall-mounted water taps)	The offset pipe fittings are not at the same level, loosened the extension piece under the cap nut.	Put the offset pipe fittings into the correct position, tighten the loosened extension piece under the cap nut using a wrench.
Water is dripping from the tap spout.	Faulty or clogged cartridge	Clean out or replace the cartridge. Replace the cartridge according to the above described procedure.
A weak current is flowing out of the tap	The aerator, gasket screen on the water supply fitting going into the tap are clogged or the back flap on the water inlet to the sink/washbasin water taps with shower or on the back flap in the thread for the shower hose fitting on bathroom water taps are clogged. (if the water taps are equipped with these).	Check the aerator in the arm of the water tap, the seal screens at the water inlet, or possibly also the back flaps. Clean out or replace them with new ones if necessary.
After setting the water inlet toggle switch to the shower, water also flows from the water tap arm (on bath water taps with shower).	Worn out or slipped out gasket in the grooves.	Screw out the cap on the shower-bath toggle switch, use a wrench to screw out the axle of the switch and check the condition of the gasket in the grooves. If the gasket has slipped out, put it back. If damaged, replace with a new one.
It is not possible to switch between water flow to the bath and to the shower (on bath water taps with shower).	Particles in the threads on the axle of the switch	Screw out the cap on the shower-bath toggle switch, use a wrench to screw out the axle of the switch and clean out particles from the coupling nut.

⚠ ATTENTION

• Only use a cartridge that is designed for your water tap.

• The replacement cartridge and other parts can be ordered from the vendor or from a service centre - see service centre contacts below.

VI. Responsibility for defects - rights relating to faulty performance (warranty conditions)

PRODUCT LIABILITY (WARRANTY)

• The product is covered by a 2-year warranty (responsibility for defects) from the date of sale. If requested by the buyer, the seller is obliged to provide the buyer with the warranty conditions (rights relating to faulty performance) in written form according to law. In the event that a period for the responsibility for defects on a specific part or characteristic that is longer than two years is specified on the packaging or other promotional materials, this longer period shall be exercised for this part or characteristic.

THE WARRANTY DOES NOT COVER THE HEREINAFTER LISTED DEFECTS, SINCE THEY DO NOT CONSTITUTE MANUFACTURING DEFECTS:

- Defects/damages, damage caused by non-professional installation, not adhering to the user's manual, inappropriate cleaning of the surface, wear and tear on the product caused by standard use, as well as possible mechanical damage caused by the user (i.e. non-manufacturing faults on the product), etc.;
- Malfunctions and defects arising as a result of the accumulation of limescale or dirty water;
- Changes in the chrome hue and other surface treatments that are caused by inappropriate cleaning products; damages caused by incorrect handling, transport or inappropriate storage; damages caused by external mechanical, thermal or chemical effects; damages caused by the tap being installed without a filter and its subsequent damage as a result of impurities/dirt.



Declaration of Conformity

• If necessary, the declarations of conformity forms part of the user's manual in its electronic form, that is available for download at the website extol.eu after entering the item number into the search box.